

# Brunavarnaáætlun fyrir Skaftárhrepp. 2019-2023



**Inspectionem**





## Efnisyfirlit

Efnisyfirlit.....	i
Samþykkt.....	1
Gerð og efni brunavarnaáætlunar.....	3
1 Forsendur fyrir skipulagi slökkviliðsins.....	4
1.1 Niðurstöður áhættumats.....	4
1.2 Niðurstöðu greiningar á mannafla og búnaðarþörf slökkviliðsins.....	5
1.3 Mengunarvarna- og slökkviáætlanir.....	10
2 Þjónustustig.....	11
2.1 Lögbundin verkefni.....	11
2.2 Önnur þjónusta.....	12
3 Skipulag slökkviliðs.....	14
3.1 Skipulag.....	14
3.2 Forvarnastarf.....	15
3.3 Útkallsstarf.....	17
3.4 Önnur verkefni.....	18
3.5 Viðvaranir, upplýsingagjöf og viðbragð.....	19
3.6 Útkallstími.....	19
4 Húsnæði og tækjabúnaður.....	21
4.1 Húsnæði.....	21
4.2 Búnaður.....	21
4.3 Æfingasvæði.....	21
5 Slökkvivatn.....	22
6 Sérstakar bruna- eða mengunarhættur.....	23
7 Samkomulag og samningar.....	26
8 Framkvæmdaáætlun.....	27
8.1 Breytingar og/eða endurskoðun á starfsemi slökkviliðsins sem fyrirhugað er að gera á gildistíma brunavarnaáætlunar.....	27
8.2 Fyrirkomulag á viðhaldi, afskriftum og úreldingu búnaðar og húsnæðis.....	27
8.3 Framkvæmdaáætlun.....	28
8.4 Áætlun um viðhald og endurnýjun.....	29
8.5 Menntunaráætlun.....	29
8.6 Æfingaáætlun.....	30



---

8.7	Eftirlitsáætlun .....	30
9	Heimildir .....	31



## Brunavarnaáætlun fyrir Skaftárhrepp.

### Samþykkt

Brunavarnaáætlun þessi er gerð fyrir starfssvæði Skaftárhrepps samkvæmt ákvæði í lögum um brunavarnir nr. 75/2000 og tóku gildi 1. janúar 2001. Í 13. grein fyrrnefndra laga segir:

*“Á hverju starfssvæði slökkviliðs skal liggja fyrir brunavarnaáætlun sem fengið hefur samþykki Mannvirkjastofnunar og samþykki sveitarstjórnar. Brunavarnaáætlun skal endurskoða eigi síðar en að fimm árum liðnum frá því að hún hlaut samþykki. Markmið brunavarnaáætlunar er að tryggja að slökkvilið sé þannig mannað, skipulagt, útbúið tækjum, menntað og þjálfað að það ráði við þau verkefni sem því eru falin með lögum þessum og reglugerðum settum samkvæmt þeim.”  
Mannvirkjastofnun gefur út leiðbeiningar um efni og gerð brunavarnaáætlunar.*

Brunavarnaáætlun leggur grunninn að gæðastjórnun og úttekt á starfsemi slökkviliðs fyrir þá aðila sem bera ábyrgð á brunavörnum í hverju sveitarfélagi. Áætlunin auðveldar einnig íbúum sveitarfélagsins að fá upplýsingar um veitta þjónustu, skipulag slökkviliðs og markmið með rekstri þess í sveitarfélaginu.

Kirkjubæjarklaustri /

---

f.h. Skaftárhrepps

Reykjavík /

---

f.h Mannvirkjastofnunar





## Gerð og efni brunavarnaáætlunar

Áður en brunavarnaáætlunin var gerð voru metnar þær hættur sem varða verkefni slökkviliðsins í áhættumati. Jafnframt var gerð greining á mannafla- og búnaðarþörf fyrir allar áhættur sem eru mótandi fyrir stærð slökkviliðsins (stærstu og erfiðustu áhættur á starfssvæðinu).

Einnig hafa verið gerðar viðbragðsáætlanir (slökkvíáætlanir og mengunavarnaáætlanir) yfir samfélagslega mikilvægustu áhætturnar á svæði slökkviliðsins.

Upp úr þessum gögnum hefur verið unnið yfirlit yfir núverandi stöðu slökkviliðsins, og lagt mat á hvort;

- búnaður slökkviliðsins sé nægjanlegur,
- fjöldi slökkviliðsmanna, geta þeirra, menntun og þjálfun, sé nægjanleg,
- aðgengi sé gott að nægjanlegu slökkvivatni,
- staðsetning og húsnæði slökkviliðsins uppfylli þarfir liðsins.

Komið hefur í ljós að gera þarf úrbætur og eru þær settar fram í framkvæmdaáætlun þar sem lýst er hvernig áformað er að bæta úr þeim atriðum sem er áfátt;

- kröfur um úrbætur á stórum áhættum sem þarf að gera til að vernda líf og heilsu fólks, umhverfi og eignir til samræmis við getu og þjónustu slökkviliðsins,
- auka menntun slökkviliðsmanna,
- fjölga þeim sem hafa réttindi sem reykkaftarar og kaupa þann búnað sem þarf vegna reykköfunar,
- efla eldvarnaeftirlit.

Brunavarnaáætlunin er þannig uppbyggð að hún veiti þeim aðilum sem þurfa að geta nálgast þær upplýsingar sem hér eru gefnar réttar upplýsingar. Brunavarnaáætlun veitir;

- almenningi upplýsingar um það hvaða öryggi þeim er búið í sveitarfélaginu og með hvaða hætti þjónustan er veitt.
- hönnuðum upplýsingar til að ákvarða forsendur við hönnun mannvirkja (t.d. vatn, stærð og geta slökkviliðsins og útkallstími).
- eigendum mannvirkja upplýsingar um þjónustustig slökkviliðsins.
- sveitarstjórn upplýsingar til að taka upplýstar ákvarðanir um slökkviliðið m.a. varðandi fjármögnun.



# 1 Forsendur fyrir skipulagi slökkviliðsins

## 1.1 Niðurstöður áhættumats

Áhættumat hefur verið unnið samhliða mati á mannafla og búnaðarþörf haustið 2018. Helstu niðurstöður áhættumats eru sýndar á mynd 2. Alls var lagt mat á alvarleika 116 áhættuþátta fyrir þau 29 atvik sem valin voru til skoðunar.

Tíðni	Á við um	Líkur
Oft	>10 á ári	1
Gerist	1-10 skipti á ári	2
Kemur fyrir	0,1-1 skipti á ári	3
Sjaldan	0,01 -0,1 skipti á ári	4
Næstum aldrei	<0,01 skipti á ári	5

Mynd 1 Mat á tíðni atvika.

Líkur

5	2	0	1	1	0
4	15	1	7	1	0
3	46	0	5	18	0
2	6	0	2	0	0
1	7	0	3	1	0
Alvarleiki	1	2	3	4	5

Mynd 2 Niðurstöður áhættumats, fjöldi áhættuátvika raðað eftir vægi.

Á við um:	Alvarleiki	1	2	3	4	5
1	Fólk	Óverulegir áverkar	Minniháttar áverkar – fáir einstaklingar	Meira en fimm með minniháttar áverka	Fáir með alvarlega áverka/láttnir	Margir látnir/með alvarlega áverka
2	Eignir	<200.000 kr	200.000-2.000.000 kr	2.000.000-20.000.000 kr	20.000.000-200.000.000 kr	>200.000.000 kr
3	Umhverfi	Óveruleg áhrif	Veruleg áhrif	Hætta á varanlegu tjóni	Lítið en varanlegt tjón	Stórt varanlegt tjón
4	Samfélagið og rekstur fyrirtækja	Engar/smávægilegar truflanir Seinkun á rekstri < 1 dagur	Minni truflanir Seinkun á rekstri < 1 vika	Verulegar truflanir Seinkun á rekstri > 1 mánuður Uppsagnir starfsmanna	Alvarlegar truflanir Seinkun á rekstri > 3 mánuðir, tapaðir viðskiptavinir	Mjög alvarlegar truflanir, ekki hægt að veita þjónustu Fyrirtæki hættir starfsemi í sveitarfélaginu

Mynd 3 Mat á alvarleika atvika fyrir líf og heilsu fólks, eignir, umhverfi og samfélagið og rekstur fyrirtækja

Áhættuátvik sem metin hafa verið eru eftirfarandi:

Mikil áhætta fyrir

- Eignir vegna elds í rafmagnskerfi, íkveikju og opins elds í Hótel Klaustri.
- Eignir vegna elds í rafmagnskerfi, íkveikju og opins elds í Hótel Laka.
- Fólk og eignir vegna elds í rafmagnskerfi, íkveikju og opins elds í Hólaskjóli.





- Fólk og eignir vegna elds í rafmagnskerfi, íkveikju og opins elds í Klausturhofi.
- Fólk og eignir vegna opins elds í hjúkrunarheimilinu Klausturhólum.
- Eignir vegna íkveikju í grunnskólanum.
- Eignir vegna íkveikju í Prestbakkakirkju.
- Fólk og eignir vegna rútuslysa og umferðarslyss fólksbíla og annarra minni farartækja.
- Eignir og umhverfi vegna umferðarslyss við olíuflutninga.

#### Meðal áhætta fyrir

- Eignir vegna elds með upptök í rafmagni í hjúkrunarheimilinu Klausturhólum.
- Eignir vegna elds með upptök í rafmagni og opnum eldi í félagsheimilinu Kirkjuhvoli.
- Eignir vegna elds með upptök í rafmagni í íþróttahúsinu.
- Eignir vegna elds með upptök í heitri vinnu í íþróttahúsinu.
- Umhverfi og samfélag vegna umferðarslyss fólksbíla og annarra minni farartækja.
- Fólk vegna umferðarslyss við olíuflutninga.

#### Lítill áhætta fyrir

- Fólk, umhverfi og samfélag vegna elds í rafmagnskerfi, íkveikju og opins elds í Hótel Klaustri.
- Fólk, umhverfi og samfélag vegna elds í rafmagnskerfi, íkveikju og opins elds í Hótel Laka.
- Umhverfi og samfélag vegna elds í rafmagnskerfi, íkveikju og opins elds í Hólaskjóli.
- Umhverfi og samfélag vegna elds í rafmagnskerfi, íkveikju og opins elds í Klausturhofi.
- Fólk, umhverfi og samfélag vegna elds með upptök í rafmagni í hjúkrunarheimilinu Klausturhólum.
- Umhverfi og samfélag vegna opins elds í hjúkrunarheimilinu Klausturhólum.
- Fólk, eignir, umhverfi og samfélag vegna elds með upptök í rafmagni og heitrar vinnu í grunnskólanum.
- Fólk, umhverfi og samfélag vegna íkveikju í grunnskólanum.
- Fólk og eignir vegna elds með upptök í rafmagni í Prestbakkakirkju.
- Fólk og eignir vegna kerta í Prestbakkakirkju.
- Fólk, umhverfi og samfélag vegna elds með upptök í rafmagni og opnum eldi í félagsheimilinu Kirkjuhvoli.
- Fólk vegna heitrar vinnu í íþróttahúsinu.
- Fólk vegna elds með upptök í rafmagni í íþróttahúsinu.
- Fólk, eignir, umhverfi, samfélag og rekstur vegna íkveikju í sinu eða gróðri.
- Umhverfi og samfélag vegna rútuslyss.
- Samfélag vegna umferðarslyss við olíuflutninga.
- Fólk, eignir, umhverfi og samfélag vegna flugslyss.

### 1.2 Niðurstöðu greiningar á mannafla og búnaðarpörf slökkviliðsins

Helstu niðurstöður greiningar á mannafla og búnaðarpörf slökkviliðsins eru teknar saman í töflu 1. Kröfur sem gera þarf til eigenda mannvirkja vegna þess mismunar sem er á getu slökkviliðsins til þess að ráða við áhættuna og stærðar áhættunnar og töflu 2. Úrbætur sem gera þarf vegna þess vanbúnaðar slökkviliðsins sem eftir stendur þegar gerðar hafa verið kröfur á eigendur mannvirkja.

**Tafla 1 Kröfur sem gera þarf til eigenda mannvirkja vegna þess mismunar sem er á getu slökkviliðsins til þess að ráða við áhættuna og stærðar áhættunnar**

Kirkjubæjarklaustur	Hótel Klaustur	<p>Upplýsa þarf forsvarsmenn fyrirtækisins um getu slökkviliðsins. Eins og staðan er fyrir brunahönnun hússins og tilheyrandi breytingum mun slökkviliðið ekki ráða við stórelld í húsinu.</p> <p>Slökkviliðið getur nýtt u.þ.b. 5200 l/mín af vatni við slökkvistarf með þann mannafla og búnað sem það hefur yfir að ráða.</p> <p>Gera þarf kröfu um að gerðar séu ráðstafanir til brunavarna, t.d. með uppsetningu á sérhæfðum búnaði til viðvörunar- og slökkvistarfs og þjálfun tiltekinna starfsmanna í brunavörnum og slökkvistarfi þannig að eigin brunavarnir fyrirtækisins miðist við að áhættan sé ekki stærri en slökkviliðið getur ráðið við.</p>
	Hótel Laki	<p>Upplýsa þarf forsvarsmenn fyrirtækisins um getu slökkviliðsins. Eins og staðan er fyrir brunahönnun hússins og tilheyrandi breytingum mun slökkviliðið ekki ráða við stórelld í húsinu.</p> <p>Slökkviliðið getur nýtt u.þ.b. 5200 l/mín af vatni við slökkvistarf með þann mannafla og búnað sem það hefur yfir að ráða.</p> <p>Gera þarf kröfu um að gerðar séu ráðstafanir til brunavarna, t.d. með uppsetningu á sérhæfðum búnaði til viðvörunar- og slökkvistarfs og þjálfun tiltekinna starfsmanna í brunavörnum og slökkvistarfi þannig að eigin brunavarnir fyrirtækisins miðist við að áhættan sé ekki stærri en slökkviliðið getur ráðið við</p>
	Hólaskjól	<p>Upplýsa þarf forsvarsmenn fyrirtækisins um getu slökkviliðsins. Eins og staðan er fyrir brunahönnun hússins og tilheyrandi breytingum mun slökkviliðið ekki ráða við stórelld í húsinu.</p> <p>Slökkviliðið getur nýtt u.þ.b. 5200 l/mín af vatni við slökkvistarf með þann mannafla og búnað sem það hefur yfir að ráða.</p> <p>Gera þarf kröfu um að gerðar séu ráðstafanir til brunavarna, t.d. með uppsetningu á sérhæfðum búnaði til viðvörunar- og slökkvistarfs og þjálfun tiltekinna starfsmanna í brunavörnum og slökkvistarfi</p>



		<p>þannig að eigin brunavarnir fyrirtækisins miðist við að áhættan sé ekki stærri en slökkviliðið getur ráðið við.</p>
	Klausturhof	<p>Upplýsa þarf forsvarsmenn fyrirtækisins um getu slökkviliðsins. Eins og staðan er fyrir brunahönnun hússins og tilheyrandi breytingum mun slökkviliðið ekki ráða við stórelld í húsinu.</p> <p>Slökkviliðið getur nýtt u.þ.b. 5200 l/mín af vatni við slökkvistarf með þann mannafla og búnað sem það hefur yfir að ráða.</p> <p>Gera þarf kröfu um að gerðar séu ráðstafanir til brunavarna, t.d. með uppsetningu á sérhæfðum búnaði til viðvörunar- og slökkvistarfs og þjálfun tiltekinnar starfsmanna í brunavörnum og slökkvistarfi þannig að eigin brunavarnir fyrirtækisins miðist við að áhættan sé ekki stærri en slökkviliðið getur ráðið við</p>
	Hjúkrunarheimilið Klausturhólar	<p>Upplýsa þarf forsvarsmenn fyrirtækisins um getu slökkviliðsins. Eins og staðan er fyrir brunahönnun hússins og tilheyrandi breytingum mun slökkviliðið ekki ráða við stórelld í húsinu.</p> <p>Slökkviliðið getur nýtt u.þ.b. 5200 l/mín af vatni við slökkvistarf með þann mannafla og búnað sem það hefur yfir að ráða.</p> <p>Gera þarf kröfu um að gerðar séu ráðstafanir til brunavarna, t.d. með uppsetningu á sérhæfðum búnaði til viðvörunar- og slökkvistarfs og þjálfun tiltekinnar starfsmanna í brunavörnum og slökkvistarfi þannig að eigin brunavarnir fyrirtækisins miðist við að áhættan sé ekki stærri en slökkviliðið getur ráðið við</p>
	Grunnskóli	<p>Upplýsa þarf forsvarsmenn fyrirtækisins um getu slökkviliðsins. Eins og staðan er fyrir brunahönnun hússins og tilheyrandi breytingum mun slökkviliðið ekki ráða við stórelld í húsinu.</p> <p>Slökkviliðið getur nýtt u.þ.b. 5200 l/mín af vatni við slökkvistarf með þann mannafla og búnað sem það hefur yfir að ráða.</p> <p>Gera þarf kröfu um að gerðar séu ráðstafanir til brunavarna, t.d. með uppsetningu á sérhæfðum búnaði til viðvörunar- og slökkvistarfs og þjálfun tiltekinnar starfsmanna í brunavörnum og slökkvistarfi</p>



		þannig að eigin brunavarnir fyrirtækisins miðist við að áhættan sé ekki stærri en slökkviliðið getur ráðið við
	Prestbakkakirkja	
	Félagsheimili Kirkjuhvoll	Upplýsa þarf forsvarsmenn fyrirtækisins um getu slökkviliðsins. Eins og staðan er fyrir brunahönnun hússins og tilheyrandi breytingum mun slökkviliðið ekki ráða við stórelld í húsinu. Slökkviliðið getur nýtt u.þ.b. 5200 l/mín af vatni við slökkvistarf með þann mannafla og búnað sem það hefur yfir að ráða. Gera þarf kröfu um að gerðar séu ráðstafanir til brunavarna, t.d. með uppsetningu á sérhæfðum búnaði til viðvörunar- og slökkvistarfs og þjálfun tiltekinna starfsmanna í brunavörnum og slökkvistarfi þannig að eigin brunavarnir fyrirtækisins miðist við að áhættan sé ekki stærri en slökkviliðið getur ráðið við
	Íþróttahús	Upplýsa þarf forsvarsmenn fyrirtækisins um getu slökkviliðsins. Eins og staðan er fyrir brunahönnun hússins og tilheyrandi breytingum mun slökkviliðið ekki ráða við stórelld í húsinu. Slökkviliðið getur nýtt u.þ.b. 5200 l/mín af vatni við slökkvistarf með þann mannafla og búnað sem það hefur yfir að ráða. Gera þarf kröfu um að gerðar séu ráðstafanir til brunavarna, t.d. með uppsetningu á sérhæfðum búnaði til viðvörunar- og slökkvistarfs og þjálfun tiltekinna starfsmanna í brunavörnum og slökkvistarfi þannig að eigin brunavarnir fyrirtækisins miðist við að áhættan sé ekki stærri en slökkviliðið getur ráðið við
	Sinu- og gróðureldar	
	Þjóðvegur	
	Flugvöllur	
<b>Framtíðaráhættur</b>	Framtíðaráform	Gera þarf kröfur um brunahönnun á mannvirki og lóð áður en byggingaráform eru samþykkt þar sem hætta er á stórfelldu eignatjóni í eldsvoða. Byggingarfulltrúi skal leita álits slökkviliðsstjóra um brunahönnun áður en hún er samþykkt. Gera þarf kröfu um að gerðar séu sérstakar ráðstafanir til brunavarna, t.d. með



		uppsetningu á sérhæfðum búnaði til viðvörunar- og slökkvistarfs og þjálfun tiltekinna starfsmanna í brunavörnum og slökkvistarfi.
--	--	---

**Tafla 2 Úrbætur sem gera þarf vegna þess vanbúnaðar slökkviliðsins sem eftir stendur þegar gerðar hafa verið kröfur á eigendur mannvirkja**

Kirkjubæjarklaustur	Hótel Klaustur	Fjölga þarf menntuðum mönnum og reykköfurum í slökkviliðinu. Í brunavarnaáætlun frá 2007 kemur fram að ganga þurfi frá hólfun byggingarinnar. Nauðsynlegt er að fara í eldvarnaskoðun á húsinu og gera og fylgja eftir kröfum í samræmi við hana.
	Hótel Laki	Fjölga þarf menntuðum mönnum og reykköfurum í slökkviliðinu. Nauðsynlegt er að fara í eldvarnaskoðun á húsinu og gera og fylgja eftir kröfum í samræmi við hana.
	Hólaskjól	Fjölga þarf menntuðum mönnum og reykköfurum í slökkviliðinu. Komið hefur fram að flóttaleiðir eru ófullnægjandi. Nauðsynlegt er að fara í eldvarnaskoðun á húsinu og gera og fylgja eftir kröfum í samræmi við hana.
	Klausturhof	Fjölga þarf menntuðum mönnum og reykköfurum í slökkviliðinu. Í brunavarnaáætlun frá 2007 kemur fram að ganga þurfi frá hólfun byggingarinnar, þá var byggingin ekki í notkun sem gististaður. Komið hefur fram að flóttaleiðir eru ófullnægjandi. Nauðsynlegt er að fara í eldvarnaskoðun á húsinu og gera og fylgja eftir kröfum í samræmi við hana.
	Hjúkrunarheimilið Klausturhólar	Fjölga þarf menntuðum mönnum og reykköfurum í slökkviliðinu. Nauðsynlegt er að fara í eldvarnaskoðun á húsinu og gera og fylgja eftir kröfum í samræmi við hana.
	Grunnskóli	Fjölga þarf menntuðum mönnum og reykköfurum í slökkviliðinu. Í brunavarnaáætlun frá 2007 kemur fram að ganga þurfi frá hólfun byggingarinnar.



		Nauðsynlegt er að fara í eldvarnaskoðun á húsinu og gera og fylgja eftir kröfum í samræmi við hana.
	Prestbakkakirkja	Fjölga þarf menntuðum mönnum og reykköfurum í slökkviliðinu. Nauðsynlegt er að fara í eldvarnaskoðun á húsinu og gera og fylgja eftir kröfum í samræmi við hana.
	Félagsheimili Kirkjuhvoll	Fjölga þarf menntuðum mönnum og reykköfurum í slökkviliðinu. Í brunavarnaáætlun frá 2007 er tekið fram að sjálfvirkt brunaviðvörðunarkerfi er ekki í byggingunni. Nauðsynlegt er að fara í eldvarnaskoðun á húsinu og gera og fylgja eftir kröfum í samræmi við hana.
	Íþróttahús	Fjölga þarf menntuðum mönnum og reykköfurum í slökkviliðinu. Nauðsynlegt er að fara í eldvarnaskoðun á húsinu og gera og fylgja eftir kröfum í samræmi við hana.
	Sinu- og gróðureldar	Nauðsynlegt er að slökkviliðið mennti slökkviliðsmenn til þess að vera hæfa til að beita réttum viðbrögðum við sinu- og gróðurelda.
	Þjóðvegur	Nauðsynlegt er að slökkviliðið mennti slökkviliðsmenn til þess að vera hæfa til að beita réttum viðbrögðum við slysum. Fjölga þarf reykköfurum í slökkviliðinu.
	Flugvöllur	Nauðsynlegt er að slökkviliðið mennti slökkviliðsmenn til þess að vera hæfa til að beita réttum viðbrögðum við slysum á flugvöllum. Fjölga þarf reykköfurum í slökkviliðinu.
<b>Framtíðaráhættur</b>	Framtíðaráform	Engin framtíðaráform eru þekkt sem gera auknar kröfur til slökkviliðsins.

### 1.3 Mengunarvarna- og slökkviáætlanir

Mengunarvarna- og slökkviáætlanir eru til fyrir þær áhættur innan starfssvæðisins sem áhætta hefur verið metin mikil fyrir samfélagið.

Þessar áhættur eru gisting, umferðaróhapp, mengunaróhapp, fjallaskáli. Gera þarf ráðstafanir eins og lýst er í töflu 1 og töflu 2 til þess að þessar áhættur verði viðráðanlegar fyrir slökkviliðið. Nánar er gerð grein fyrir þeim ráðstöfunum í kafla 8 Framkvæmdaáætlun.



## 2 Þjónustustig

### 2.1 Lögbundin verkefni

Þjónustu slökkviliða er samkvæmt leiðbeiningu Mannvirkjastofnunar skipt upp í eftirfarandi fimm meginþjónustuflokkka:

1. Vatnsöflun og slökkvistarf utanhúss.
2. Slökkvistarf innanhúss og reykköfun.
3. Viðbrögð við mengunar- og eiturefnaslysum, eiturefnaköfun.
4. Björgun á fastklemmdu fólki úr mannvirkjum og farartækjum.
5. Eldvarnaeftirlit og forvarnir, þ.m.t. eftirlit með einkabrunavörnum.

Slökkviliðið sinnir öllum þjónustuflokkunum.

Þrír slökkviliðsmenn hafa lokið grunnnámi Brunamálaskólans fyrir hlutastarfandi slökkviliðsmenn sem gerir þá hæfa til slökkvistarfa utanhúss, til að annast vatnsöflun, reyklosun, dælingu og reykköfunar og einnig námskeiði 3 sem gerir þá hæfa til að sinna björgun fólks með klippum, glenum og öðrum búnaði m.a. úr bílflökum. 10 slökkviliðsmenn eru í Brunamálaskólanum og klára grunnám vorið 2019 og verklegt nám á árinu 2019. Samkvæmt framkvæmdaáætlun munu 10 slökkviliðsmenn taka grunnám Brunamálaskólans og klára grunnám vorið 2020 og verklegt nám á árinu 2020.

Þjónustu slökkviliðsins í Skaftárhrepp er skipt upp í eftirfarandi sex þætti:

#### 1. Vatnsöflun og slökkvistarf utanhúss

Slökkviliðið sinnir slökkvistarfi utanhúss. Stefnt er að því að 60 % slökkviliðsmanna hafa menntun frá Brunamálaskólanum í vatnsöflun og slökkvistarfi utanhúss. Auk þess fá þeir slökkviliðsmenn sem ekki hafa lokið menntun Brunamálaskólans þjálfun í vatnsöflun. Í menntunaráætlun er gert ráð fyrir að 60 % slökkviliðsmanna ljúki þessari menntun árið 2020.

Þjálfun þeirra slökkviliðsmanna sem sinna vatnsöflun og slökkvistarfi utanhúss er að lágmarki 20 klst. á ári.

#### 2. Slökkvistarf innanhúss og reykköfun

Slökkvilið sinnir slökkvistarfi innanhúss og reykköfun. Stefnt er að því að 60 % slökkviliðsmanna hafa menntun frá Brunamálaskólanum í slökkvistarfi innanhúss og reykköfun og gild reykköfunarréttindi. Þjálfun reykkafara er í samræmi við kröfur reglugerðar nr. 1088/2013 um reykköfun og reykköfunarbúnað. Í menntunaráætlun er gert ráð fyrir að 60 % slökkviliðsmanna ljúki þessari menntun árið 2020.

#### 3. Viðbrögð við mengunar- og eiturefnaslysum og eiturefnaköfun

Nauðsynlegt er að slökkviliðið mennti fleiri slökkviliðsmenn til þess að vera hæfa til að beita réttum viðbrögðum við mengunarslysum og eiturefnaslysum. Í menntunaráætlun er gert ráð fyrir að 60 % slökkviliðsmanna ljúki þessari menntun árið 2023.



Kerra með búnaði til fyrsta viðbragðs við mengunarslysum er á slökkvistöðinni á Hellu og Höfn. Yfirfara og endurnýja þarf búnaðinn í kerrunum en m.a. eru eiturefnabúningar (gasþéttir varnargallar) í þeim útrunnir. Ekki er talið að slökkviliðið þurfi að hafa eiturefnabúninga vegna slysa á starfssvæðinu.

#### 4. Björgun fólks með klippum, glenum og öðrum búnaði, m.a. úr bíflökum

Á Kirkjubæjarklaustri eru til staðar björgunartæki til að bjarga fastklemmdu fólki m.a. úr bíflökum.

Stefnt er að því að 60 % slökkviliðsmanna hafi menntun frá Brunamálaskólanum sem gerir þá hæfa til björgunar fólks úr bíflökum, klippuvinnu og skyndihjálpar við slasaða. Stefnt er að því að hækka hlutfall slökkviliðsmanna sem hafi lokið þessu námi þannig að markmiði slökkviliðsins um að 60 % slökkviliðsmanna hafi þessa menntun verði náð fyrir árið 2022.

#### 5. Eldvarnaeftirlit

Eldvarnaeftirlit er í samræmi við reglugerð nr. 723/2017 um eldvarnir og eldvarnaeftirlit.

Slökkviliðsstjóri sér um eldvarnaeftirlit í samstarfi við byggingarfulltrúa. Stefnt er að því að hann hafi lokið námskeiðum I, II og III fyrir eldvarnaeftirlitsmenn fyrir árið 2021.

Eftirlitsáætlun hvers árs er birt á heimasíðu sveitarfélagsins.

## 2.2 Önnur þjónusta

### 1. Dælingar

Slökkviliðið sinnir þjónustu við íbúa sveitarfélaganna ef á þarf að halda t.d. hreinsa upp vatn vegna leka, losa stíflur úr lögnum o.fl. Ávallt er lagt mat á hversu mikið afl óhætt sé að hafa í slíkum verkefnum og þau framkvæmd með fyrirvara um að geta slökkviliðsins til að bregðast við lögbundnum verkefnum í Skaftárhreppi sé ekki rýrð.

### 2. Öryggisvöktun

Öryggisvöktun er framkvæmd samkvæmt beiðni og/eða fyrirskipun slökkviliðsstjóra og eða sýslumanns t.d. á samkomustöðum og við ýmis önnur atvik.

### 3. Þjónusta við önnur brunavarnarsvæði

Samtarfssamningur er í vinnslu milli Skaftárhrepps og Sveitarfélagsins Hornafjarðar um brunavarnir. Samningur er til á skrifstofu Skaftárhrepps.

Samtarfssamningur er á milli Skaftárhrepps og Mýrdalshrepps um brunavarnir. Samningur er til á skrifstofu Skaftárhrepps

Slökkvilið sinnir aðstoð við slökkvistörf á öðrum brunavarnarsvæðum samkvæmt beiðni viðkomandi slökkviliðsstjóra á því svæði eftir mat á hversu mikið afl óhætt sé að senda án þess að rýra getu slökkviliðsins til að bregðast við í Skaftárhrepp.

Slökkviliðið getur einnig óskað aðstoðar frá öðrum brunavarnarsvæðum, til eru skriflegir samstarfssamningar þar um.





#### 4. Slökkvitækjaþjónusta

Slökkviliðið starfrækir slökkvitækjaþjónustu og hefur til þess starfsleyfi Mannvirkjastofnunar og er endurnýjun þess í vinnslu. Tekið er á mótí nokkrum helstu slökkvitækja til yfirferðar og eftirlits.

Einn slökkviliðsmaður hefur lokið námskeiði fyrir þjónustuaðila brunavarna og sér hann um slökkvitækjaþjónustuna.



## 3 Skipulag slökkviliðs

### 3.1 Skipulag

Slökkvilið Skaftárhrepps er mannað af slökkviliðsmönnum í hlutastarfi sem ekki hafa fasta viðveru á slökkvistöð en eru skyldugir til að mæta í útköll eftir föstu vaktskipulagi, alltaf eru 5 slökkviliðsmenn til taks í fyrsta viðbragð. Slökkviliðsstjóri er í 30% starfi en hluti af starfsskyldum hans er eldvarnaeftirlit og forvarnastarf ásamt daglegri yfirstjórn. Auk hans eru í slökkviliðinu varaslökkviliðsstjóri, 3 varðstjórar og 20 slökkviliðsmenn.

Slökkviliðsstjóri annast daglegan rekstur slökkviliðsins. Slökkviliðsstjóri skipar staðgengla slökkviliðsstjóra. Slökkviliðsstjóri ber ábyrgð á daglegri yfirstjórn gagnvart sveitarstjórn og í forföllum hans ber varaslökkviliðsstjóri þá ábyrgð.

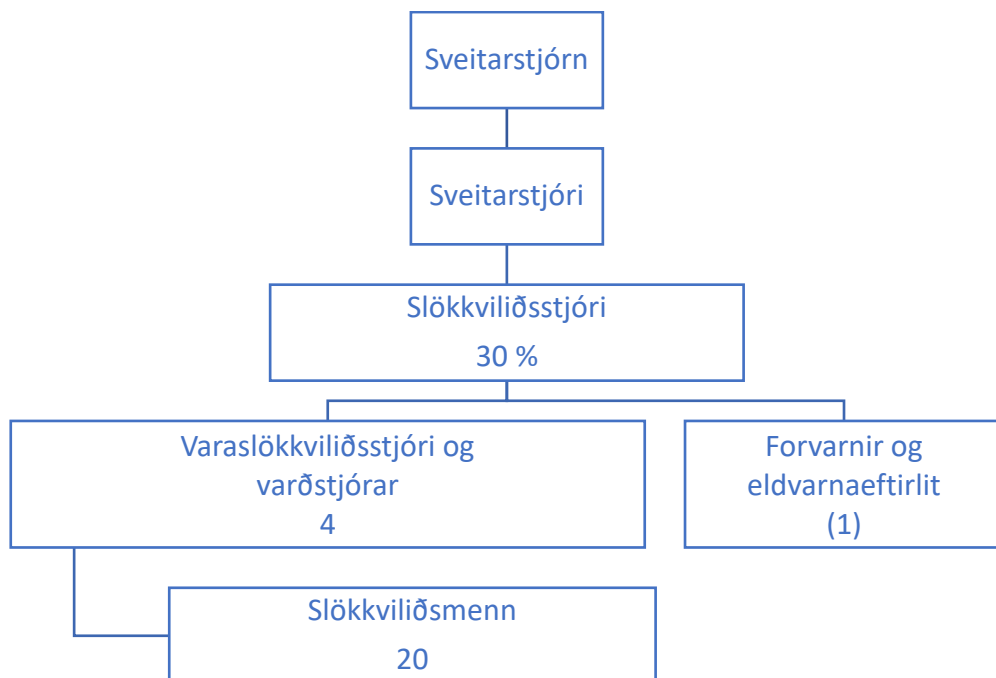
Stjórn útkalla er á ábyrgð slökkviliðsstjóra eða varaslökkviliðsstjóra í samræmi við vaktskipulag slökkviliðsins. Staða slökkviliðsstjóra er 30 %.

Helstu verkefni daglegrar yfirstjórnar eru að:

- Stjórna starfseminni og samræma og sjá til þess að slökkvilið vinni sem traust heild að þeim markmiðum sem því eru sett.
- Sjá um áætlanagerð og fjárhagslegan rekstur slökkviliðsins og að heildarstarfsemin sé innan fjárhagsramma.
- Stuðla að góðri þjónustu fyrir almenning og fylgja eftir þörfum og breytingum samfélagsins.
- Sjá til þess að starfsemin sé vel kynnt.
- Stuðla að góðu samstarfi við þá aðila sem tengjast starfseminni.
- Vinna að því að búnaður liðsins, færni og menntun starfsmanna sé í samræmi við þjónustustig.
- Stuðla að jákvæðum og framsæknum starfsanda sem hvetur einstaklinga til þess að ná settum markmiðum.

Auk varaslökkviliðsstjóra eru þrjú varðstjórar og 20 manna útkallseining. Hægt að kalla eftir aðstoð frá Vík og Höfn samkvæmt samningi við þessi slökkvilið.

Skipurit fyrir slökkviliðið er sýnt á mynd 4. Markmið með þessari skipan er að yfirbygging sé takmörkuð, að boðleiðir milli yfir- og undirmanna séu einfaldar og skýrar og að lipurt og gott upplýsingaflæði sé milli allra starfsmanna.



**Mynd 4 Skipurit slökkviliðs Skaftárhrepps, slökkviliðsstjóri sinnir forvörnum og eldvarnaeftirliti.**

Slökkviliðið sinnir öllum helstu þáttum slökkvistarfa, vatnsöflun bæði úr brunahönum og úr opnum vatnsbólum. Unnið er með flutning vatns á eldstað. Skipulagið miðast við að slökkviliðið sé fært til að sinna slökkvistarfi bæði innan og utanhúss, vinna að reykjöfun og reyklosun.

Slökkviliðið sinnir mengunarvörnum og björgun á fastklemmdu fólki. Þessum þáttum er sinnt frá slökkvistöð og æfingar miðast við að allir geti unnið þau störf í samræmi við þjálfun, menntun og þjónustustig.

Öryggisvöktun er sinnt eftir beiðnum húseiganda og/eða kröfu slökkviliðsstjóra og innheimt gjald fyrir í samræmi við gjaldskrá slökkviliðsins.

Við almannavarnaraðstæður er unnið eftir skipulagi almannavarna. Slökkviliðin sjá um slökkvistarf, losun fastklemmdra og stöðvun á útbreiðslu mengandi efna.

Samstarf er á milli lögreglu, björgunarsveita, sjúkraflutningsmanna og slökkviliðsins. Heildar fjöldi björgunarsveitamanna sem hægt er að ná í með skömmum fyrirvara er u.þ.b. 15 á starfssvæðinu og lögreglumenn á vegum lögreglunnar á Suðurlandi eru staðsettir á Selfossi, Hvolsvelli, í Vík, á Kirkjubæjarklaustri og Höfn í Hornafirði, á Kirkjubæjarklaustri er 1 lögreglumaður á vakt sem er búsettur á staðnum.

### 3.2 Forvarnastarf

Dagleg umsjón forvarna heyrir undir starfssvið slökkviliðsstjóra. Fagleg og rekstrarleg ábyrgð forvarna er í höndum slökkviliðsstjóra. Forvarnastarf er hluti af stöðugildi slökkviliðsstjóra Slökkviliðs Skaftárhrepps, ekki er tilgreint í starfslýsingu hlutfall eldvarnaeftirlits og forvarnardeildar. Sveitarfélagið gætir þess að nægjanlegur hluti af heildarframlagi til slökkviliðsins sé nýttur til forvarna og eftirlitsstarfa.

Samkvæmt reglugerð um eldvarnir og eldvarnaeftirlit nr. 723/2017 skal að lágmarki vera einn eldvarnaeftirlitsmaður í fullu starfi fyrir hverja 10.000 íbúa á starfssvæði slökkviliðsins. Ef íbúar eru færri skal lágmarksstarfshlutfall eldvarnaeftirlits vera í réttu hlutfalli við íbúafjölda. Meta þarf hvort aðstæður



og áhættur í sveitarfélaginu krefjist aukins fjölda eldvarnaeftirlitsmanna. Fjöldi eldvarnaeftirlitsmanna þarf jafnframt að taka mið af þeim áhættum sem eru í sveitarfélaginu. Íbúar í Skaftárhrepp eru u.þ.b. 600 og ef miðað er við lágmarkshlutfall eldvarnaeftirlitsmanna skv. reglugerðinni þyrfti staða eldvarnaeftirlitsmanns að vera u.þ.b. 6 %. Á starfssvæði slökkviliðsins eru nokkrar stórar áhættur sem eru ráðandi stærðir í mönnun útkallsdeildar slökkviliðsins og hafa jafnframt talsverð áhrif á mönnun eldvarnaeftirlitsins. Gott forvarnastarf og eldvarnaeftirlit hefur einnig verið grundvöllur undir það mat á mannafla og búnaðarþörf sem lagt er til grundvallar fyrir mönnun útkallsliðsins.

Starfssemin er tvennskonar:

- Eldvarnaeftirlit og skoðun.
- Upplýsingar og fræðsla.

Helstu verkefni forvarna eru:

- Ráðgjöf til hönnuða.
- Skoðun teikninga bygginganefndar.
- Úttekt á skoðunarskyldum stöðum, skv. reglugerð um eldvarnir og eldvarnaeftirlit nr. 723/2017.
- Umsögn vegna veitinga- og gististaða.
- Sérstakt eftirlit með mannmörgum stöðum, t.d. veitinga- og samkomuhúsum.
- Fræðsla fyrir almenning um eldvarnir.
- Fræðsla í skólum um eldvarnir.
- Slökkviliðsstjóri situr fundi skipulags- og byggingarnefndar.

Slökkviliðsstjóri og byggingarfulltrúi hafa ekki lokið námskeiðum I, II og III fyrir eldvarnaeftirlitsmenn og námskeiði fyrir slökkvistjóra, stefnt er að því að þessum námskeiðum verði lokið fyrir 2021.

Eldvarnaeftirlit er haft með mannvirkjum, lóðum og starfsemi þar sem eldhætta getur skapast og ógnað lífi, heilsu, umhverfi og eignum.

Eftirfarandi mannvirki, lóðir eða starfsemi eru skoðunarskyld af hálfu eldvarnaeftirlits slökkviliðs eða eftir atvikum háð eigin eftirliti eiganda.:

a. Einu sinni á ári

- Þar sem margir starfa, koma saman, fara um eða dveljast og/eða þar sem hætta er á stórfelldu manntjóni í eldsvoða,
- Þar sem af fyrirhugaðri starfsemi stafar sérstök eldhætta, þar sem hætta er á stórfelldu eignatjóni í eldsvoða eða þar sem eldsvoði getur haft alvarlegar samfélagslegar afleiðingar,
- Allar byggingar í notkunarflokki 4, 5 og 6 skv. ákvæðum byggingarreglugerðar,

b. Fjórtíu hvert ár

- Mikilvægar menningarsögulegar byggingar og mannvirki,
- Annað atvinnuhúsnæði og opinberar byggingar sem slökkviliðsstjóri telur nauðsynlegt að sæti reglubundnu eldvarnaeftirliti.

**Tafla 3 Listi yfir þau mannvirki og þá starfssemi sem er mikilvæg í sveitarfélaginu og þar sem margir starfa, koma saman, fara um eða dveljast eða þar sem hætta er á stórfelldu eignatjóni í eldsvoða**

Kirkjubæjarklaustur	Klausturhof
	Hótel Klaustur
	Klausturhólar Hjúkrunarheimili



	Kirkjubæjarskóli
	Kæribær Leikskóli
	Kapellan
	Kirkjuhvoll
Fjallaskálar	Langisjór/Sveinstindur
	Eldgjá
	Hólaskjól
	Laki
	Blágil
Utan þéttbýlis	Kálfafell Lækjarborgir
	Fosshótel Núpar
	Hvoll
	Dalhöfði
	Hörgsland Ferðaþjónusta og sumarhús
	Geirland
	Hunkubakkar
	Hótel Laki Efri-Vík
	Bænhúsið á Núpsstað
	Kálfafellskirkja
	Prestbakkakirkja
	Langholtskirkja
	Grafarkirkja
	Þykkvabæjarklausturskirkja
	Tungusel
	Meðalland - félagsheimili

Slökkviliðsstjóri gefur árlega út eftirlitsáætlun ársins þar sem gerð er grein fyrir því hvaða mannvirki, lóðir og starfsemi í sveitarfélaginu munu sæta eldvarnareftirliti það árið. Áætlunin er birt á vefsíðu sveitarfélagsins.

Slökkviliðsstjóri tekur árlega saman skýrslu um framkvæmd eldvarnareftirlits á liðnu ári og hvaða árangur hefur náðst og sendir Mannvirkjastofnun afrit af skýrslunni.

### 3.3 Útkallsstarf

Slökkviliðsstjóri samþæfir búnað og menntun starfsmanna í samræmi við áhættumat og greiningu á mannafla- og búnaðarþörf. Hann leggur mat á einstaka þætti starfseminnar og kemur með tillögur um þróun og úrbætur.

Helstu verkefni eru:

- Slökkvi- og björgunarstörf í mannvirkjum og gróðri.
- Viðbrögð við umhverfisslysum.
- Björgun vegna umferðaóhappa.
- Þjálfun og æfingar starfsmanna.
- Eftirlit tækja og búnaðar.
- Umhirða húsnæðis, bifreiða og búnaðar.



Fagleg og rekstrarleg ábyrgð útkallsliðs er í höndum slökkviliðsstjóra eða varaslökkviliðsstjóra. Varðstjórar bera faglega ábyrgð gagnvart slökkviliðsstjóra.

20 almennir slökkviliðsmenn og 4 varðstjórar (þar af er 1 varaslökkviliðsstjóri) eru í slökkviliðinu auk slökkviliðsstjóra. Einungis slökkviliðsstjóri er í 30 % starfi aðrir sinna menntun, þjálfun og útköllum og eru ekki með skilgreint starfshlutfall. Stefnt er að því að allir slökkviliðsmenn fái menntun og þjálfun í að leysa sérhvert verkefni sem kemur inn á borð slökkviliðsins. Þannig eiga menn að geta gengið í hvaða störf sem upp koma, þó er ekki gert ráð fyrir að allir hafi tilskilin réttindi til að aka meiraprófsbílum eða stunda reykköfun.

Slökkviliðin sinna vatnsöflun, slökkvistarfi utan- og innanhúss ásamt reykköfun og minni háttar mengunarslysi s.s. olíuleka á vegum. Slökkvilið sinnir björgun úr bíflökum.

- Slökkviliðið verður með a.m.k. 60% slökkviliðsmanna með reykköfunarréttindi.
- Hjá slökkviliðinu verða alltaf a.m.k. 60% slökkviliðsmanna þjálfaðir til starfa vegna klippuvinnu.
- Stefnt er að því að á hverjum tíma verða a.m.k. 60% slökkviliðsmanna sem hafi lokið grunnnámi hlutastarfandi slökkviliðsmanna.
- Hjá slökkviliðinu verða alltaf a.m.k. 60% slökkviliðsmanna þjálfaðir til starfa vegna mengunarslysa.

Æfingar eru haldnar einu sinni í mánuði. Æfingar miðast við að slökkvilið geti uppfyllt þær kröfur sem fylgja þjónustustigi slökkviliðsins. Slökkviliðsstjóri gerir árlega æfingaáætlun sem geymd er á slökkvistöðinni og kynnt fyrir slökkviliðsmönnum.

Eins og sýnt er í framkvæmdaáætlun í kafla 8 þarf að gera átak í menntun slökkviliðsmanna. Stefnt er að því að menntun slökkviliðsmanna verði í samræmi við þarfir slökkviliðsins til þess að halda því hlutfalli menntunar sem að frama greinir frá og með árinu 2023. Eftir það verður endurmenntun sótt á þau endurmenntunarnámskeið sem boðin er af hálfu Brunamálaskólans á starfssvæði slökkviliðsins þannig að kröfur reglugerðar um eitt viðurkennt endurmenntunarnámskeið viðurkennt af skólaráði, á hverju sex ára tímabili séu uppfylltar. Slökkviliðsmenn munu sækja námskeið á vegum Brunamálaskólans svo og endurmenntunarnámskeið.

Í útköllum er unnið eftir aðgerðarskipulagi sem skilgreinir í megin dráttum hvert verkefni manna er í ákveðnum stöðum.

Samkomulag er við liðsmenn um að þeir skipti með sér að koma í fyrsta útkall þannig að hver maður sé bundinn fjórðu hverju viku til að mæta í fyrsta útkall. Á hverjum tíma eru þannig 5 slökkviliðsmenn sem mæta á slökkvistöð við fyrstu boðun. Séu verkefni stærri en svo að þessir 5 ráði við útkallið er strax boðað út aftur. Reiknað er með að a.m.k. 85 % slökkviliðsmanna svari boðinu þannig að alltaf fái þeir 16 slökkviliðsmenn og 5 stjórnendur sem gerð er krafa um í stærri aðgerðir á svæðinu.

### 3.4 Önnur verkefni

Slökkviliðið starfrækir þjónustustöð fyrir slökkvitæki.

- Einn slökkviliðsmaður er þjálfaður til að sinna þjónustu við slökkvitæki.

Slökkvilið sinnir aðstoð við önnur brunavarnasvæði samkvæmt beiðni viðkomandi slökkviliðsstjóra. Slökkviliðið getur einnig óskað eftir aðstoð frá öðrum slökkviliðum samkvæmt samningum.



### 3.5 Viðvaranir, upplýsingagjöf og viðbragð

Samskipti við samstarfsaðila eru með Tetra fjarskiptakerfi Neyðarlínunnar. Slökkviliðið hefur 4 Tetrastöðvar og 10 VHF talstöðvar sem notaðar eru í útköllum til fjarskipta innan slökkviliðsins og við samstarfsaðila.

Viðvaranir til almennings eru gefnar út í samráði við almannavarnir á svæðinu og sendar til fjölmiðla samkvæmt boðleiðum þeirra. Helstu áhættur sem gætu krafist slíkra tilkynninga eru loftmengun vegna stórbruna í húsum eða stórum ökutækjum.

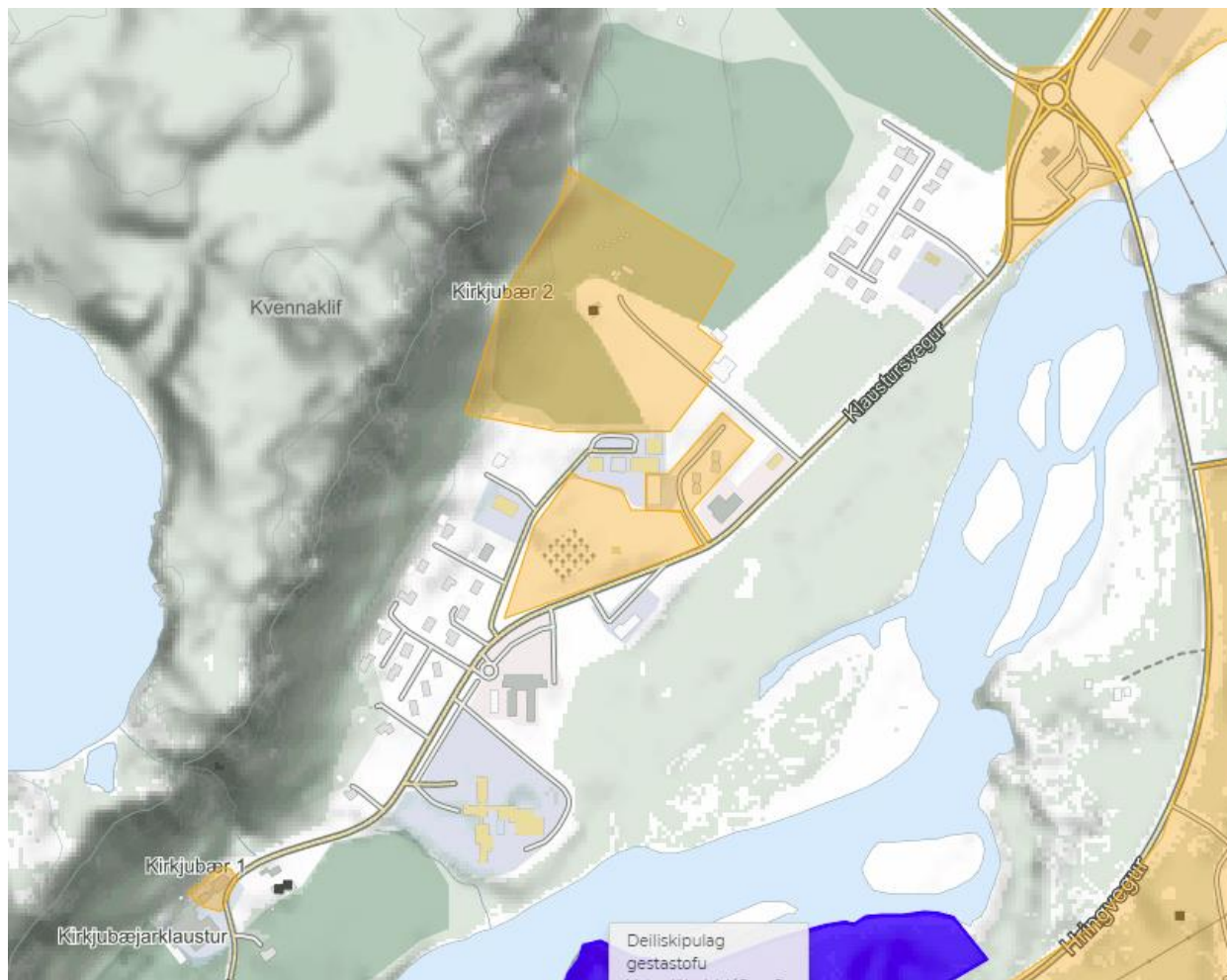
### 3.6 Útkallstími

Slökkvilið Skaftárhrepps skilgreinir viðbragð sitt á eftirfarandi hátt:

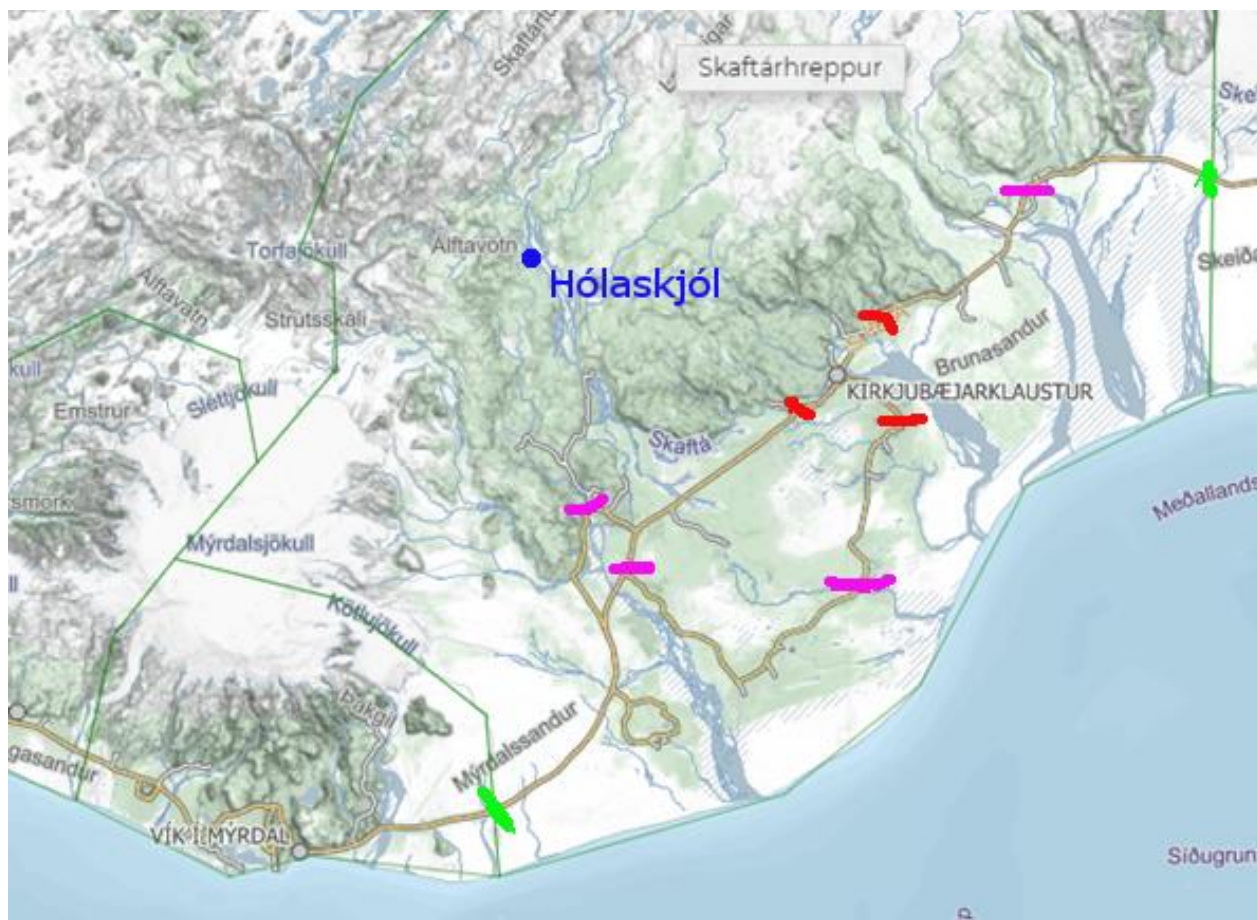
Þéttbýlið á Kirkjubæjarklaustri er á útkallssvæði 2 þ.e. svæði þar sem minnst ein útkallseining fyrir slökkvistarf innanhúss er komin á vettvang og vinna hafin innan 15 mín frá útkalli.

Allir staðir utan þéttbýlisins á Kirkjubæjarklaustri eru á útkallssvæði 4 þ.e. svæði þar sem minnst ein útkallseining fyrir slökkvistarf innanhúss er komin á vettvang eftir meira en 20 mín frá útkalli. Tímalínur fyrir starfssvæði slökkviliðsins eru sýndar á mynd 6 sem akstursfjarlægðir eftir vegum.

Mannvirki sem eru á útkallssvæði 3 og 4 kunna að þurfa auknar brunavarnir, einkabrunavarnir og eldvarnaeftirlit vegna útkallstímans, tekið er tillit til þessa í eftirlitsáætlun eldvarnaeftirlitsins.



Mynd 5 Allt þéttbýlið á Kirkjubæjarklaustri er á útkallssvæði 2.



Mynd 6 Mörk útkallssvæðis 3 (20 mín) utan þéttbýlisins eru merkt með rauðu, útkallssvæði 4 að viðbættum 15 mín. (35 mín.) með bleiku og síðan næstu 15 mín. (50 mín. frá útkalli) með grænu sem afmarkast af sveitarfélagamörkunum við hringveginn. Utan aðalleiða er útkallstími mun lengri t.d. minnst 90 mín. í Hólaskjól við góðar aðstæður.





## 4 Húsnæði og tækjabúnaður

### 4.1 Húsnæði

Slökkvistöð fyrir Skaftárhrepp er á lðjuvöllum 7b, Kirkjubæjarklaustri.

Húsnæðið er stálgrindarhús einangrað með steinull. Húsið er byggt árið 2004 og er alls 738 m<sup>2</sup> en hluti slökkvistöðvarinnar er 134 m<sup>2</sup>. Í húsnæðinu er einn bílasalur. Útveggir eru klæddir með gífsi. Þak er með yleiningum. Tvennar stórar hurðir eru á aðstöðunni. Að aðstöðu lögreglu í næsta bili er EI60 veggur.

Verið er að vinna í að bæta búnings og sturtuástöðu. Sömu leiðis er verið að vinna í að koma upp þvottaástöðu fyrir fatnað og eldgalla.

Skrifstofa slökkviliðsstjóra og eldvarnaeftirlits er á slökkvistöðinni. Verið er að vinna í að koma upp starfsmannaástöðu þ.e. kaffistofu og fundarherbergi.

Á slökkvistöðinni er einnig er aðstaða til að þjónusta slökkvitæki, duftvél og verkfæri.

### 4.2 Búnaður

Lágmarksbúnaður slökkviliðsins miðast við leiðbeiningar Mannvirkjastofnunar um lágmarksbúnað, afskriftir og úreldingu búnaðar.

Búnaðarlisti þar sem gerð er grein fyrir búnaði og ástandi hans er sendur Mannvirkjastofnun árlega.

Hlíðarfatnaði og reykköfunartækjum er viðhaldið jafnt og þétt og hann endurnýjaður þegar þess þarf þannig að sá búnaður uppfylli kröfur reglugerða.

Slökkviliðið á 4 Tetrastöðvar og 10 VHF stöðvar og uppfyllir sá búnaður lágmarksbúnað samkvæmt leiðbeiningum Mannvirkjastofnunar.

Búnaði til vatnsöflunar, lausar dælur, slöngur, stútar og greinistykki, er viðhaldið jafnt og þétt og hann endurnýjaður þegar þess þarf þannig að búnaðurinn sé nægjanlegur til að fást við áhættunar á starfssvæði slökkviliðsins og hann sé í góðu ástandi.

Búnaði til björgunar á fastklemmdu fólki er viðhaldið jafnt og þétt og hann endurnýjaður þegar þess þarf þannig að búnaðurinn sé nægjanlegur til að fást við áhættunar á starfssvæði slökkviliðsins og hann sé í góðu ástandi.

Stigar lágmarksbúnaður er einn 11 m stigi í sveitarfélaginu.

### 4.3 Æfingasvæði

Ekki er um sérstakt æfingasvæði að ræða heldur notast við það sem hentar best á hverjum tíma.

Árlega er samið við slökkvilið sem hefur æfingasvæði með starfsleyfi fyrir heita reykköfun um að fá afnot af svæðinu tvo daga á ári.



## 5 Slökkvivatn

Slökkvískúr er norðan við Klausturhof, þar er 4" lögn og 8 bar vatnsþrýstingur sem fæðir 6 brunahana á Kirkjubæjarklaustri með vatnsþrýsting um 4 til 6 bar, þessa lagnir eru óháðar neysluvatnskerfinu á Kirkjubæjarklaustri og þarf eftirlit með brunahönum að taka mið af því.

Viðhald brunahana er á vegum sveitarfélagsins og áhaldahús sveitarfélagsins sér um afkastagetu þess. Slökkvistjóri sér um mælingar á afköstum brunahana.

Vatnsból í dreifbýli er misjafnt eftir stöðum, allt frá því að ekkert vatn er í námunda við bæi og til þess að gnægð vatns er við bæjardyrnar. Til er kort í öllum bílum slökkviliðsins sem sýnir vatnstökusvæði á hverjum stað. Vatnsöflun er tryggð með tankbíl þannig að allsstaðar í dreifbýli fáist nægt vatn til slökkvistarfa, slökkviliðið hefur einnig 10.000 l vatnsþró svo bíllinn sé ekki bundinn við dælingu.



## 6 Sérstakar bruna- eða mengunarhættur

Í 12. gr., e. lið, laganna segir að hlutverk eldvarnaeftirlits sveitarfélaga sé m.a. að:

*“halda skrá yfir öll mannvirki og aðra staði þar sem eldsvoði getur valdið sérstakri hættu á manntjóni eða umtalsverðu tjóni á umhverfi eða öðrum verðmætum.”*

Í töflu 3 “Listi yfir þau mannvirki og þá starfssemi sem er mikilvæg í sveitarfélaginu og þar sem margir starfa, koma saman, fara um eða dveljast eða þar sem hættu er á stórfelldu eignatjóni í eldsvoða” er skrá yfir þau mannvirki og staði sem undir þennan lið falla innan starfssvæðisins. Gerð hefur verið viðbragðsáætlun fyrir stærstu áhættunum. Tíðni eldvarnaskoðunar þessara áhætta kemur fram í eftirlitsáætlun slökkviliðsins.

Staðsetning vatnsverndarsvæða (25 vatnsverndarsvæði) er sýnd í aðalskipulagi Skaftárhrepps sjá mynd 7 og 8.

Ekki er afmarkað svæði þar sem óheimilt er að brenna sinu.

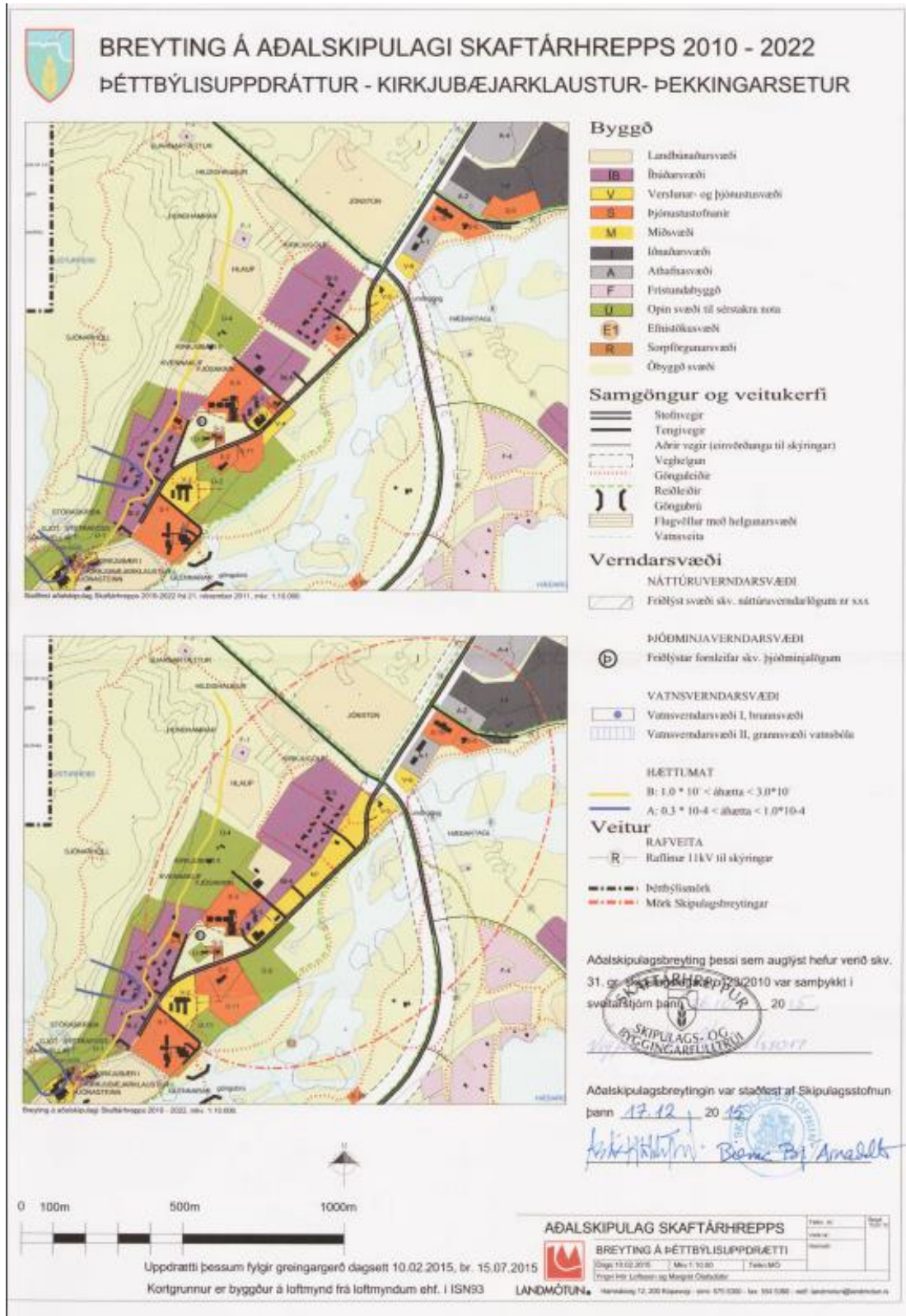
Ekki er tilgreint brennustæði eða önnur takmörkun á meðferð opins elds.

Ekki er starfrækt sérstök viðbragðseining í sveitarfélaginu á vegum annarra en slökkviliðs.

Slökkviliðið hefur að láni 20.000 l tankbíl meðan unnið er að standsetningu 14.000 l tankbíls slökkviliðsins.

Slökkviliðið hefur aðgang að aðstoð bænda með vatnsflutninga á stórum haugsugum. Ekki er um samningsbundna aðstoð að ræða.

Dælugeta slökkviliðs er alls 5.200 l/mín. 20 almennir slökkviliðsmenn og 4 varðstjórar (þar af er 1 varaslökkviliðsstjóri) eru í slökkviliðinu auk slökkviliðsstjóra.



Mynd 7 Aðalskipulag Skaftárhrepps. Heimild <http://www.klaustur.is/>



Mynd 8 Aðalskiðulag Skaftárhrepp. Heimild <http://www.klaustur.is/>



## 7 Samkomulag og samningar

Samstarfssamningur er við Björgunarsveitina Kyndil um að björgunarsveitin sjái um flutning á mannafla fyrir slökkviliðið.

Slökkviliðið getur einnig óskað aðstoðar frá öðrum brunavarnarsvæðum til eru skriflegir samstarfssamningar þar um.

Samningsbundnir samstarfsaðilar:

- Slökkvilið Mýrdalshrepps.
- Slökkvilið Hornafjarðar.
- Björgunarsveitin Kyndill.

Samstarfsaðilar í stofnunum sveitarfélagsins:

- Byggingarfulltrúi.
- Skaftárhreppur vegna brunahana og vatnsbóla.
- Skrifstofa Skaftárhrepps vegna fjármála.

Samstarfsaðilar eru eftirfarandi:

- Almannavarnir á Suðurlandi vegna hlutverks slökkviliða í almannavarnakerfinu.
- Mannvirkjastofnun vegna brunamála, eldvarnaeftirlits og brunamálaskólans.
- Heilbrigðiseftirlit Suðurlands vegna mengunaróhappa.
- Heilbrigðisstofnun Suðurlands vegna slysa.
- Lögreglan á Suðurlandi.
- Slökkvilið, vegna útkalla í önnur brunavarnarsvæði.
- Neyðarlínan 112, vegna neyðarsvörunar og boðunar.



## 8 Framkvæmdaáætlun

### 8.1 Breytingar og/eða endurskoðun á starfsemi slökkviliðsins sem fyrirhugað er að gera á gildistíma brunavarnaáætlunar

#### Menntun og þjálfun

Fjölga þarf slökkviliðsmönnum með grunnmenntun.

Fjölga þarf slökkviliðsmönnum með reykköfunarréttindi.

Fjölga þarf slökkviliðsmönnum með menntun til að bregðast við umferðarslysum.

Fjölga þarf slökkviliðsmönnum með menntun til að bregðast við mengunarslysum.

#### Búnaður

Yfirfara þarf og endurnýja búnað fyrir fyrsta viðbragð við mengunarslysi til að uppfylla lágmarksbúnað samkvæmt leiðbeiningum Mannvirkjastofnunar.

#### Eldvarnaeftirlit og kröfur til eigenda mannvirkja

Upplýsa þarf eigendur mannvirkja um getu slökkviliðsins og þær kröfur sem hún geri til úrbóta af þeirra hálfu. Gera þarf kröfur um ráðstafanir í gistingu, skólum og íþróttahúsi, hjúkrunarheimili og félagsheimilinu til að hönnun bygginganna sé þannig að slökkviliðið ráði við þær.

Gera þarf kröfu um eigið eftirlit.

### 8.2 Fyrirkomulag á viðhaldi, afskriftum og úreldingu búnaðar og húsnæðis.

#### Viðhald húsnæðis

Viðhald á slökkvistöðinni á Kirkjubæjarklaustri.

#### Viðhald menntunar og þjálfunar

Endurmenntun slökkviliðsmanna á 6 ára fresti.

Þjálfun, almennt slökkvistarf 20 klst. fyrir hvern slökkviliðsmann á ári.

Þjálfun, reykköfun 25 klst. fyrir hvern reykkafera á ári.

Reykkaferar fara árlega í læknisskoðun og þrekpróf.

#### Viðhald og endurnýjun búnaðar

Gert er ráð fyrir að eignir slökkviliðsins séu afskrifaðar með 35% á ári sbr. Leiðbeiningar Mannvirkjastofnunar um lágmarksbúnað, afskriftir og úreldingu búnaðar slökkviliða. Þannig séu slökkvibílar og lausar dætur fullafskrifaðar á 20 árum en annar búnaður fullafskrifaður á 10 árum. Gert er ráð fyrir endurnýjun á slökkvibíl árið 2019.

Allan hlífðarfatnað þarf að endurnýja a.m.k. á 10 ára fresti. Þ.e. að meðaltali þarf að endurnýja 3 hlífðargalla á ári.

Allan reykköfunarbúnað þarf að skoða á viðurkenndri þjónustustöð á 2 ára fresti. Reykköfunartæki þarf að endurnýja á u.þ.b. 10 ára fresti. Þ.e. að meðaltali þarf að endurnýja 2 tæki á 2 ára fresti.

Loftkúta þarf að þrýstiprófa hjá viðurkenndum aðila á 5 ára fresti. Loftkúta þarf að endurnýja á u.þ.b. 10 ára fresti. Þ.e. að meðaltali þarf að endurnýja 2 kúta á 2 ára fresti.



Vatnsöflunarbúnað þarf að endurnýja á 10 ára fresti, gert er ráð fyrir endurnýjun á einhverjum slöngum, stútum, greinistykkjum eða safnstykkjum árlega.

Klippubúnað þarf að endurnýja á u.þ.b. 10 ára fresti.

### 8.3 Framkvæmdaáætlun

#### Á árinu 2019

- Mennta 10 slökkviliðsmenn í grunnnámi Brunamálaskólans.
- Mennta 5 stjórnendur.
- Búnaður slökkviliðsins yfirfarinn og bætt við þannig að lágmarksbúnaður sé til sbr. leiðbeiningar Mannvirkjastofnunar.
- Endurnýjun slökkvibíls.
- Slökkviliðsmenn fari í þrekpróf og læknisskoðun.
- Upplýsa þarf eigendur mannvirkja um getu slökkviliðsins og þær kröfur sem hún gerir til úrbóta af þeirra hálfu.
- Klára tankbíl.
- Mennta eldvarnaeftirlitsmann (námskeið I).
- Mennta slökkviliðsstjóra (slökkviliðsstjóranámskeið).

#### Á árinu 2020:

- Mennta 10 slökkviliðsmenn í grunnnámi Brunamálaskólans.
- Slökkviliðsmenn fari í læknisskoðun og þrekpróf.
- Upplýsa þarf eigendur mannvirkja um getu slökkviliðsins og þær kröfur sem hún gerir til úrbóta af þeirra hálfu.
- Þjálfar og mennta a.m.k. 10 slökkviliðsmenn varðandi umferðarslys.
- Þjálfar og mennta a.m.k. 2 slökkviliðsmenn sem þjálfunarstjóra.
- Mennta eldvarnaeftirlitsmann (námskeið II).

#### Á árinu 2021

- Slökkviliðsmenn fari í læknissoðun og þrekpróf.
- Upplýsa þarf eigendur mannvirkja um getu slökkviliðsins og þær kröfur sem hún gerir til úrbóta af þeirra hálfu.
- Þjálfar og mennta a.m.k. 10 slökkviliðsmenn varðandi mengunarslys.
- Mennta eldvarnaeftirlitsmann (námskeið III)

#### Á árinu 2022

- Slökkviliðsmenn fari í læknisskoðun og þrekpróf.
- Upplýsa þarf eigendur mannvirkja um getu slökkviliðsins og þær kröfur sem hún gerir til úrbóta af þeirra hálfu.
- Mennta eldvarnaeftirlitsmann (námskeið III)

#### Á árinu 2023

- Slökkviliðsmenn fari í læknisskoðun og þrekpróf.
- Upplýsa þarf eigendur mannvirkja um getu slökkviliðsins og þær kröfur sem hún gerir til úrbóta af þeirra hálfu.





#### 8.4 Áætlun um viðhald og endurnýjun

##### Á árinu 2019

- Endurnýja 3 hlífðargalla.
- Skoðun 3 reykköfunartækja.

##### Á árinu 2020:

- Endurnýja 3 hlífðargalla.
- Skoðun 3 reykköfunartækja.
- Endurnýja 2 stk. 3" slöngur.
- Endurnýja 4 stk. 1½" slöngur.

##### Á árinu 2021

- Endurnýja 3 hlífðargalla.
- Skoðun 3 reykköfunartækja.
- Endurnýja 2 stk. stóra stúta.
- Endurnýja greinistykki.

##### Á árinu 2022

- Endurnýja 3 hlífðargalla
- Skoðun 3 reykköfunartækja
- Endurnýja 2 stk. stóra stúta.
- Endurnýja 2 stk. 3" slöngur
- Endurnýja 4 stk. 1½" slöngur

##### Á árinu 2023

- Endurnýja 3 hlífðargalla
- Skoðun 3 reykköfunartækja
- Endurnýja 2 reykköfunartæki og 2 loftkúta
- Endurnýja 2 stk. litla stúta.

#### 8.5 Menntunaráætlun

##### Á árinu 2019

- 10 menn í grunnám Brunamálaskólans.
- 6 menn á „Stjórnandi hlutastarf“.
- 1 maður á námskeið fyrir þjónustuaðila brunavarna.
- 1 maður á eldvarnaeftirlitsnámskeið I.
- 1 maður á slökkviliðsstjóranámskeið.

##### Á árinu 2020:

- 10 menn í grunnám Brunamálaskólans.
- 10 menn á „Námskeið 3“.
- 2 menn á „Þjálfunarstjóri“.
- 1 maður á eldvarnaeftirlitsnámskeið II

##### Á árinu 2021

- 10 menn á „Námskeið 4“.
- 1 maður á eldvarnaeftirlitsnámskeið III



### Á árinu 2022

- 10 menn á „Námskeið 3“.
- 2 menn á „Stjórnandi hlutastarf“.
- 5 menn í grunnnám Brunamálaskólans.

### Á árinu 2023

- 10 menn á „Námskeið 4“.
- 6 menn á „Endurmenntun Brunamálaskólans á 6 ára fresti“.

### 8.6 Æfingaáætlun

Slökkviliðsstjóri gerir árlega æfingaáætlun sem kynnt er slökkviliðsmönnum.

### 8.7 Eftirlitsáætlun

Slökkviliðsstjóri gerir árlega eftirlitsáætlun sem birt er á heimasíðu Skaftárhrepps.



## 9 Heimildir

Inspectionem ehf. og Slökkvilið Skaftárhrepps, 2018, Áhættumat og greining á mannafla- og búnaðarpörf fyrir Skaftárhrepp.

Skaftárhreppur - aðalskipulag, 2018, <http://www.klaustur.is/> sótt 30.05.2018

Slökkvilið Skaftárhrepps, 2018, Búnaðarlisti

Slökkvilið Skaftárhrepps, 2018, Eftirlitsáætlun.

Slökkvilið Skaftárhrepps, 2018, Viðbragðsáætlun Klausturhof.

Slökkvilið Skaftárhrepps, 2018, Viðbragðsáætlun, Hólaskjól.

Slökkvilið Skaftárhrepps, 2018, Viðbragðsáætlun, umferðarslys.

Slökkvilið Skaftárhrepps, 2018, Viðbragðsáætlun, mengunarslys.

Mannvirkjastofnun, 2015, Leiðbeiningar um efni og gerð brunavarnaáætlana, <http://www.mannvirkjastofnun.is/library/Skrar/Slokkvilidasvid/Leidbeiningarblod/6.042%20Lei%C3%B0beiningar%20um%20efni%20og%20ger%C3%B0%20brunavarnar%C3%A1%C3%A6tlana%20-%20201.0.pdf>, sótt 25.04.2018

Mannvirkjastofnun, 2009, Leiðbeiningar um plássþörf slökkvistöðva, [http://www.mannvirkjastofnun.is/library/Skrar/Slokkvilidasvid/Leidbeiningarblod/MVS%20BST\\_2\\_01%20-%20%C3%9Atg1%20SI%C3%B6kkvist%C3%B6%C3%B0var%20-%20pl%C3%A1ss%C3%BE%C3%B6rf%202-2-2009.pdf](http://www.mannvirkjastofnun.is/library/Skrar/Slokkvilidasvid/Leidbeiningarblod/MVS%20BST_2_01%20-%20%C3%9Atg1%20SI%C3%B6kkvist%C3%B6%C3%B0var%20-%20pl%C3%A1ss%C3%BE%C3%B6rf%202-2-2009.pdf) sótt 25.04.2018

Mannvirkjastofnun, 2011, Leiðbeiningar um hlífðarfatnað fyrir slökkviliðsmenn, [http://www.mannvirkjastofnun.is/library/Skrar/Slokkvilidasvid/Leidbeiningarblod/MVS%20BST\\_2\\_03%20-%20Pers%C3%B3nuhl%C3%ADfar%20lei%C3%B0beiningar.pdf](http://www.mannvirkjastofnun.is/library/Skrar/Slokkvilidasvid/Leidbeiningarblod/MVS%20BST_2_03%20-%20Pers%C3%B3nuhl%C3%ADfar%20lei%C3%B0beiningar.pdf) sótt 25.04.2018

Mannvirkjastofnun, 2015, Leiðbeiningar um lágmarksbúnað, afskriftir og úreldingu búnaðar, <http://www.mannvirkjastofnun.is/library/Skrar/Slokkvilidasvid/Leidbeiningarblod/6.065%20Lei%C3%B0beiningar%20um%20l%C3%A1gmarksb%C3%B0ar%20afskriftir%20og%20%C3%B0reldingu%20b%C3%B0ar%20-%20201.0.pdf>, sótt 25.04.2018